

# Tots som de casa

Guia útil per parlar d'immigració sense generalitzar ni escampar rumors



www.anoia.omnium.cat



## Ens estan envaint i acabaran amb la nostra cultura?

Observo al meu voltant i recordo l'Ansumana de Gàmbia com va aprendre el català en un mes per poder treballar, penso en el passat Sant Jordi quan vaig comprar una rosa a la parada de l'associació de la Fouzia de Marroc, em ve al cap en Saidou de Senegal quan des de la premsa local m'animava a votar a la consulta popular del 25-A, xalo quan veig la foto de l'Omar de Senegal amb barretina i senyera a la manifestació del 10-J i ric quan la Clàudia m'explica com li encanta menjar pa amb tomàquet, una hortalissa que va venir de les Amèriques!

A la xarxa miro l'origen de la paraula *cultura* del llatí derivat de *colere*, cultivar o conrear" i em ve al cap la història de Catalunya amb els ibers, fenicis, grecs, cartaginesos, romans, visigots, francs, àrabs... i m'admira veure com el conreu i cultiu que ens van deixar aquests pobles ha creat el jardí del nostre país, i penso que la cultura es mou, es transforma, és viva i en definitiva amb les persones nouvingudes només hi tenim a guanyar.

Silvia Romeu, directora de la Fundació Sociocultural ATLAS



## Baixen el nivell de les escoles?

La gran preocupació del sistema educatiu a Catalunya, és el fracàs escolar d'una part considerable de l'alumnat que acaba els estudis obligatoris, un fet incontrovertible que ens recorden els estudis i avaluacions internes i externes, com els informes PISA. Tanmateix, no hi ha cap estudi que estableixi una relació directa entre l'augment del fracàs escolar en general i la presència d'alumnes procedents de famílies nouvingudes.

Amb l'experiència, crec que el fracàs escolar ve més donat per la poca motivació dels alumnes per les feines escolars, a vegades a causa de l'entorn i l'ambient familiar en què viuen, però això tant ho podem trobar amb els fills de famílies autòctones com amb els de les immigrades. Els centres i l'administració educativa es proposen de treballar per rebaixar els índexs de fracàs escolar i perquè tots els seus alumnes puguin acabar amb èxit els estudis.

Montserrat Oliva, Directora de l'Escola García Lorca-Montbui

## Igualada i la Conca d'Òdena per la convivència

### Es queden tots els ajuts socials?

La llei de serveis socials 12/2007 catalana estableix la universalitat com a primer principi rector del sistema, que es concreta amb l'obligació per part dels poders públics per tal de "garantir a tothom el dret d'accés als serveis socials i llur ús efectiu en condicions d'igualtat, equitat i justícia redistributiva".

Els equips de serveis socials municipals de Igualada, han atès l'any 2010 a 5.081 usuaris, dels quals 651 són persones amb nacionalitat estrangera, de manera que són el 12,8% dels usuaris.

Dades facilitades per Montserrat Montrabeta Mensa, cap de Salut i Acció Social de l'Ajuntament d'Igualada

### L'ajuntament dóna "vals" per a supermercats només per a nouvinguts?

Sabies que ...

Des del mes d'octubre de l'any 2009, en què es va posar en marxa el projecte "Banc de queviures", ja no es fan vals per a supermercats per a cap ciutadà d'Igualada, tant des de Càritas com des dels Serveis Socials de la ciutat.

### L'ajuntament paga el lloguer de la mesquita d'Igualada?

Sabies que ...

Els llogaters dels locals de les mesquites de la comarca de l'Anoia paguen el 100% del lloguer i no reben cap ajuda econòmica per part dels ajuntaments. Aquests lloguers es paguen a partir de les petites aportacions voluntàries dels creients que freqüenten aquests centres de culte.



## No paguen impostos i són els causants de la crisi?

El sistema de recaptació d'impostos de l'Estat espanyol es regeix per una normativa restrictiva amb els impagaments a Hisenda. Tant és així que els treballadors per tal de renovar els permisos de treball han de presentar els certificats d'estar al dia de les cotitzacions a la Seguretat Social i dels pagaments a Hisenda. I aquesta restricció, segons la qual si no pagues impostos no pots treballar, és seguida per tots els treballadors hagin nascut o no dins del nostre país.

"Abans de la crisi dèiem que els immigrants ens pagarien les pensions. Quan s'acabi la crisi ho tornarem a dir. Per què ara diem que ens prenen les prestacions?"

La immigració ha contribuït a la prosperitat de les nacions".



Antoni Olivé i Tomàs, Professor d'Economia a l'Institut Químic de Sarrià (IQS)



## Reben ajuts per obrir comerços i no els inspeccionen?

Segons la llei d'horaris comercials de l'any 2004, la normativa general estableix l'obertura de dilluns a dissabte entre les 7 i les 22 hores, amb un màxim de 12 hores al dia i 72 hores a la setmana.

Tanmateix, hi ha algunes excepcions com els comerços d'alimentació de menys de 150 m<sup>2</sup>, que poden obrir tots els dies excepte els festius de tancament obligatori (el 25 de desembre, l'1 de gener, l'1 de maig i l'11 de setembre) i sense limitació d'horari.

Aquest és el cas de la major part dels comerços regentats per nousvinguts i, per tant, queda demostrat que no és que es faci una excepció amb un grup de persones, sinó que la llei estableix una excepció amb una tipologia de comerç alimentari sigui un propietari nousvingut o de tota la vida.

## Abusen dels serveis sanitaris i col·lapsen les urgències?

El dret a la protecció de la salut és un dret bàsic. La legislació vigent deixa clar que tots els ciutadans i ciutadanes, independentment del seu origen, tenen dret a l'assistència sanitària en les mateixes condicions. Les persones que emigren busquen millorar la situació que viuen en el seu país d'origen, solen ser joves i sanes i utilitzen en menor freqüència els serveis sanitaris. Un estudi recent fet a Catalunya remarca que la població immigrant accedeix al sistema sanitari sobretot a través del metge de família i no tant pel servei d'urgències, el que demostra que l'augment de la població immigrant no col·lapsa les urgències.



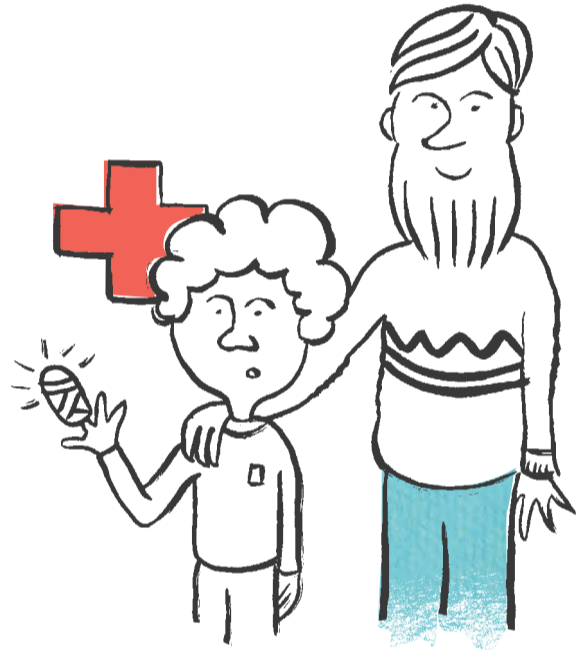
Montserrat Vidal, responsable de la "Unitat d'Atenció al Ciutadà" del Consorci Sociosanitari de l'Anoia

### Sabies que...

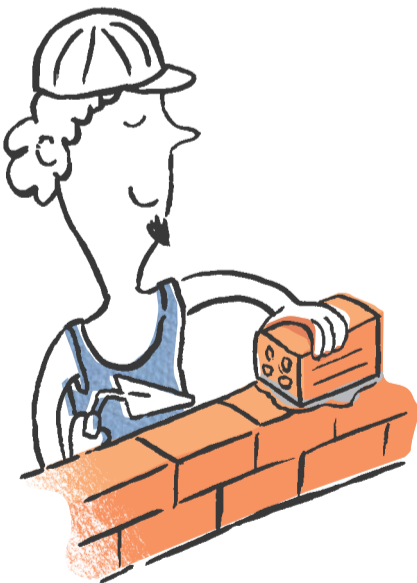
Segons el Departament de Salut de la Generalitat, l'any 2006, el total de la despesa sanitària de la població estrangera representava el 4,3% del pressupost total, mentre que la població estrangera era quasi el 13% del total dels habitants de Catalunya.

### Sabies que... Qui va més al metge, els autòctons o els nousvinguts?

Al mateix temps, les dades confirmen que, a Catalunya, els immigrants van al metge la meitat que els autòctons i que el consum farmacèutic dels pacients de nacionalitat espanyola és un 41% més elevat que els dels estrangers. I, en la mateixa línia, trobem que la despesa sanitària dels immigrants a Catalunya és la meitat de la mitjana catalana. Les mateixes fonts indiquen que el cost de l'atenció a urgències dels pacients estrangers és entre el 10 i 17% menor que el de l'atenció a pacients espanyols.



## No tenen formació. Ens prenen la feina?



Com associació empresarial de la Comarca de l'Anoia, contrastem que les empreses i empresaris, valoren les capacitats i aptituds dels candidats a l'hora de cobrir les seves necessitats. L'origen dels candidats, sempre va lligat a la seva voluntat d'integrar-se en el territori.



Ramon Felip, president de la Unió Empresarial de l'Anoia (UEA)

L'arribada de nousvinguts va cobrir la necessitat de mà d'obra en professions on no es necessitava gaire formació. A la nostra comarca (l'Anoia), van poder trobar lloc a la construcció, a la pell, al metall i a d'altres sectors, i quan va esclatar la crisi van ser els primers a patir-ne les conseqüències.



Severiano Duran, secretari general de CCOO-Anoia

Els immigrants tenen majors percentatges d'atur. L'evolució del nombre d'aturats registrats a les Oficines de Treball de la Generalitat (OTG) de Barcelona mostra que en el període 2006-2010 s'ha produït un increment de l'atur del 71,5% entre autòctons, i del 236,5% entre persones estrangeres.



Francesc Rica, secretari general UGT-Anoia-Penedès-Garraf

## No es volen integrar?

No es volen integrar és una frase que generalitza. En aquest tema, com amb tots els altres, la generalització no és correcta perquè hi ha de tot. Tot grup humà que emigra és divers: alguns que s'integren allà on van i altres que no s'integren, i això ha passat aquí, a Alemanya i a tot arreu. I la integració no només depèn d'ells, depèn també de la societat d'acollida, de com els acollim i ajudem a integrar-se. Perquè, massa vegades, de casos concrets en fem veritats absolutes i no ens en adonem que un arbre que cau fa més soroll que tot el bosc que creix.



Mossèn Pujol (parròquia de Montbui)

### Sabies que ...

Del total de matrimonis celebrats l'any 2010 a l'Estat espanyol, el 19,4% de matrimonis van unir una persona d'origen estranger amb un autòcton i només el 5% estaven formats per dues persones d'origen estranger.

Dada: Institut Nacional d'Estadística (INE)

